

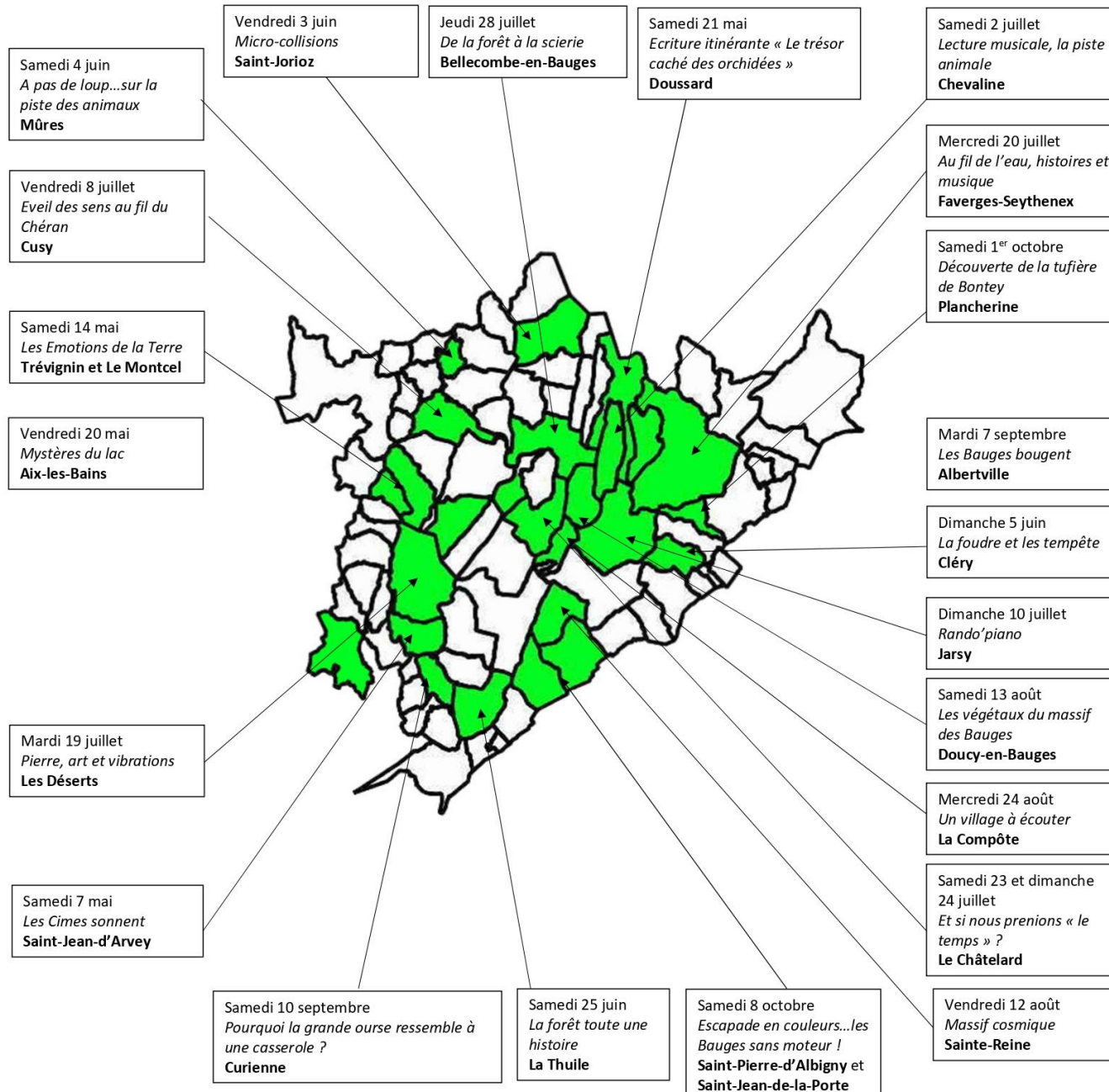
# Comité syndical du Parc 25 octobre 2022 – Saint Ours





## Pourquoi les Renc'arts ? ...un peu d'histoire

- 2017-2010 « **Les rencontres du Géoparc** », programme d'animation qui n'a pas rencontré son public.
- 2019 et 2021 Accueil de **résidences artiste-chercheur** (chemin faisant) qui ont ouvert le Parc sur une éducation aux patrimoines par des approches artistique, culturelle et sensible.
- 2022 : une volonté de faire **un programme de découverte des patrimoines avec une double entrée (artistique et scientifique)** et de toucher un public d'habitants et de visiteurs. Les Renc'arts débarquent !
- 19 janvier lancement de l'appel à projets « **artistes et scientifiques s'associent** pour faire (re)découvrir les patrimoines » (36 réponses – **22 projets retenus**).



## Retour en chiffres :

- **21** Renc'arts
- **22** communes
- **43** intervenants (artistes et scientifiques)
- **665** participants
- Budget intervenants : **20 188,16€**
- Budget communication : **2 893,80€**



# En 2023 on se donne Renc'art ou pas ?

« Merci pour tout. De très belles rencontres tout l'été. »

« A refaire sans hésitation si vous le pouvez !! »

« De très beaux moments d'échange, de découverte, de partage et ... de poésie ! »

« C'est vraiment une superbe idée de proposer des sorties qui allient nature et art à la fois. »

« Merci pour ces belles propositions »

« Encore merci au parc et ceux qui soutiennent et défendent notre patrimoine, culture. »

« Merci au PNR de nous avoir offert cela ! »

« On a pris vraiment beaucoup de plaisir et on n'a qu'une envie : recommencer !!! »

« Super et encore bravo aux concepteurs de ces renc'arts »

« C'était juste top !!! »

# En 2023 mode d'emploi

- Programme qui s'étend du 1<sup>er</sup> mai au 13 juillet et du 16 août au 3 septembre
- Public cible : les habitants du territoire et des villes-portes
- Un minimum de 25 participants
- Pas d'animation inscrite dans un événement
- Une participation à hauteur de 2€
- Un parrain/marraine (élu ou technicien du Parc) pour chaque animation
- Un seul programme de communication « **Les rdv du Parc/Géoparc du Massif des Bauges** » avec dedans les Renc'arts, les animations Parc « classique » et un renvoi vers les programme de la Chartreuse d'Aillon.
- Un appel à candidatures qui part cette semaine (date limite 16/12)

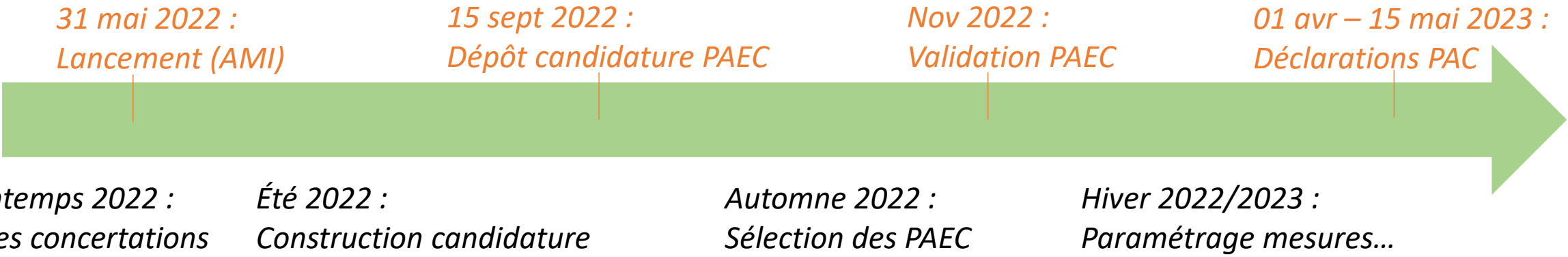
## Adaptation de l'agriculture du territoire au changement climatique 2022-2024

# PAEC Massif des Bauges 2023-2027

Rappels :

- **PAEC = Projet Agro-Environnemental et Climatique**
- **Projet de territoire**
- **Mise en place de Mesures Agro-Environnementales et Climatiques (=MAEC)**
- **Contractualisation entre un opérateur et des agriculteurs volontaires**

Le PNR du Massif des Bauges a été opérateur d'un 1<sup>er</sup> PAEC 2015-2022  
Et candidat pour porter un **nouveau PAEC 2023-2027**





## PAEC Massif des Bauges 2023-2027

### Actualités :

**Dépôt de la candidature PAEC Bauges le 15 septembre 2022 → En attente de retours**

- Diagnostic de territoire
- Stratégie du PAEC
- Plan de financement

### Prévisionnel :

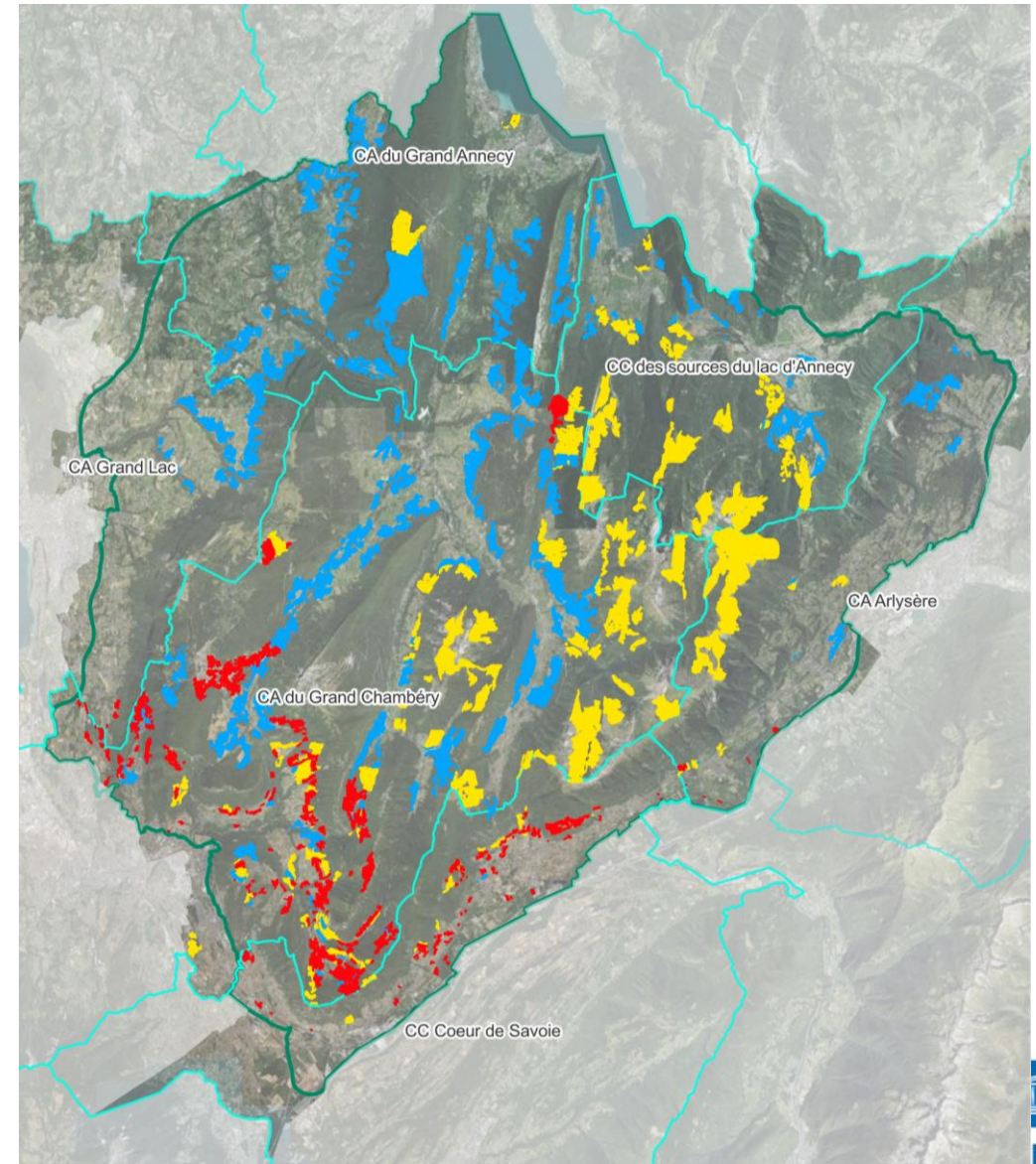
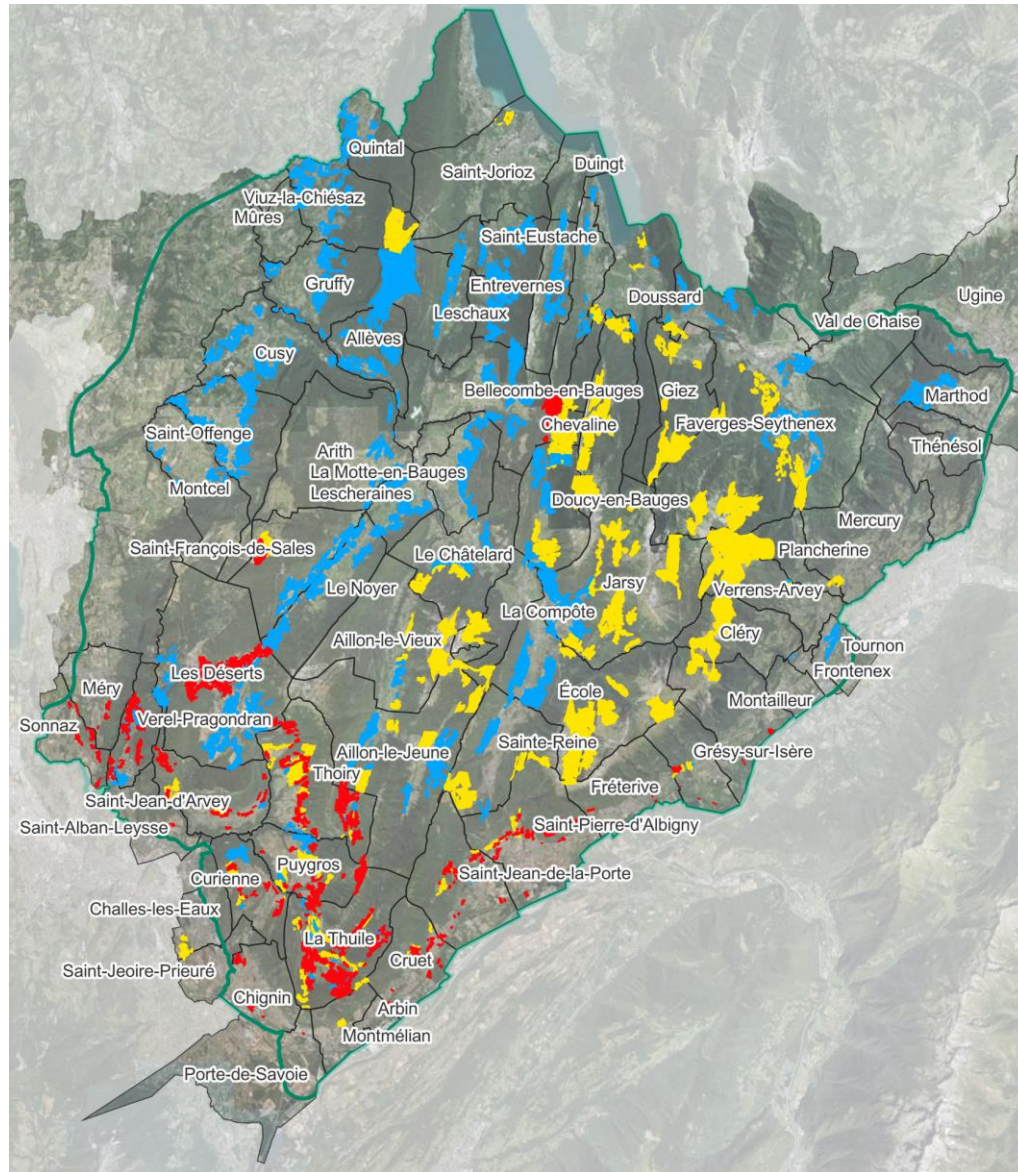
Périmètre PAEC = communes du **périmètre de révision de la charte** (83 communes)

**8 450 ha** ciblés par les MAEC, sur **65 communes**, **6 EPCI**

Candidature ambitieuse : **2 223 000 €** demandés pour les agriculteurs du territoire pour 5 années de contrats



# PAEC Massif des Bauges 2023-2027



## PAEC Massif des Bauges 2023-2027



→ Elargissement aux zones intermédiaires

→ Elargissement du zonage prairies humides & pelouses sèches

*Abandon mesures vignes & prairies de fauche*

# PAEC Massif des Bauges 2023-2027

## Actualités :

### Financement des MAEC :

- ✓ Etat (selon priorités : Natura 2000 et groupements pastoraux)
- ✓ Département de Savoie (modalités à confirmer)
- ✗ Département de la Haute Savoie
- ✗ Agence de l'Eau

→ Sollicitation de l'Etat au-delà de ses priorités 1

### Convention de partenariat :

- Partenaires techniques (Sociétés d'Economie Alpestre, Chambre d'Agriculture, Conservatoires d'Espaces Naturels...)
- **Partenaires politiques = EPCI**

Engagement de principe, pas d'engagement opérationnel

- Document construit avec les **techniciens des EPCI**
- Circuit de **signature d'ici début 2023**

### Animation du PAEC :

- **1<sup>er</sup> AAP** du Ministère pour aider à l'animation des PAEC en 2023-2024
- Réponse du Parc basée sur les dépenses totales estimées (poste interne + prestations)
- En attente de retours – variable selon résultat des MAEC à ouvrir



## Demande de subventions pour la gestion LEADER en 2023 et 2024

Programmation 2014-2022 qui touche à sa fin. Une soixantaine de dossiers soutenus.

Les derniers dossiers seront programmés d'ici mars 2023 et les demandes de paiement seront présentées jusqu'en juin 2024.

Mobilisations de 0,5 ETP sur 2023 et 0,5 ETP sur 2024 sont impératives pour mener à bien cette fin de gestion du programme, terminer l'accompagnement des porteurs de projets, l'instruction et le suivi de leurs demandes de paiement.

<b>Total dépenses</b>	
Salaire gestion 2023 et 2024 (0,5 ETP par an)	42 268,92 €
Option des coûts simplifiés (15%)	6 340,34 €
Frais de déplacement	2 113,45 €
<b>TOTAL</b>	<b>50 722,70 €</b>

<b>Total recettes</b>	
LEADER	40 578,16 €
CD 73	5 579,50 €
CD 74	2 789,75 €
Autofinancement Parc	1 775,29 €
<b>TOTAL</b>	<b>50 722,70 €</b>

## Candidature LEADER 2023-2027 - GAL « Entre Lacs et Montagnes »

- ✓ 5 GALs de l'actuelle programmation (Chartreuse, Massif des Bauges, Pays Voironnais, Avant Pays Savoyard et Belledonne)
- ✓ 13 EPCI (CA du Grand Annecy / CA du Grand Chambéry / CA du Pays Voironnais / CA Grand Lac / CC Cœur de Chartreuse / CC Cœur de Savoie / CC de Bièvre Est / CC de Yenne / CC des sources du Lac d'Annecy / CC du Lac d'Aiguebelette / CC Le Grésivaudan / CC Rumilly Terre de Savoie / CC Val Guiers.
- ✓ 3 objectifs stratégiques :
  - Réinvestir les centralités en milieu rural pour des bourgs et villages acteurs de la transition écologique et sociale
  - Développer un tourisme intégré et respectueux de la vie locale et des patrimoines (slow tourisme)
  - Favoriser les emplois durables et non délocalisables liés aux ressources et aux besoins du territoire
- ✓ Un Comité de Programmation, organe décisionnaire en charge de la sélection des dossiers, de la coopération et du suivi de la maquette financière
- ✓ Des comités d'audition territorialisés (nombre et découpage territorial encore à définir) : audition des porteurs de projet et pré-notation, qualification des projets, recherche de cofinancements
- ✓ Un comité technique, composé de l'équipe LEADER (animateurs et gestionnaires) + techniciens des EPCI

Aménagements randonnée 2022

- ✓ Parc assure la gestion de 450 km de GR et GRP sur le Massif des Bauges
- ✓ Modification du tracé du GR96, futur GR500 des Grands lacs Alpains pour relier Annecy à Aix-les-Bains par le cœur des Bauges
- ✓ Mettre en œuvre cette signalétique sur nouveau tracé à partir de 2023
- ✓ Action au programme d'action 2022 du Parc, ligne Région : fabrication et pose du mobilier à partir de 2023 (poteaux-balises, totems et lames directionnels, balisage de continuité)

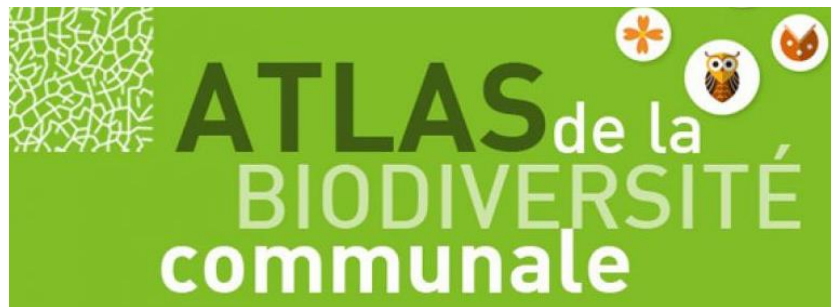
Dépenses (TTC)		Recettes	
Fabrication de signalétique de randonnée su GR/GRP, conforme à la Charte départementale de Savoie	12 000 €	Région Auvergne Rhône-Alpes (80% du HT)	8 000 €
		Autofinancement	2 032 €
		FCTVA	1 968 €
<b>TOTAL</b>	<b>12 000 €</b>	<b>TOTAL</b>	<b>12 000 €</b>



Stratégie biodiversité – Candidature Atlas Communaux Biodiversité

# Candidature ABC du PNR du Massif des Bauges – avril 2023

COMITE SYNDICAL DU 25/10/2022





## Stratégie biodiversité – Candidature Atlas Communaux Biodiversité

## ABC?

Depuis 2017 l'Office Français de la Biodiversité propose aux **communes/intercommunalités volontaires** la réalisation d'**Atlas de la biodiversité communale (ABC)** : **démarche** qui permet à une commune/ structure intercommunale , **de connaître, de préserver et de valoriser son patrimoine naturel**



## Stratégie biodiversité – Candidature Atlas Communaux Biodiversité

## ABC?

Une année naturaliste dans le cadre de  
l'observatoire de la biodiversité de Savoie  
**Allondaz, Pallud et Thénésol 2021**



**ATLAS** de la  
BIODIVERSITÉ  
communale



- Consiste à mener un **inventaire des milieux et espèces** présents sur un territoire donné.
- Implique l'ensemble des acteurs d'une commune (élus, citoyens, associations, entreprises,...) / **démarche participative**
- Cartographier les **enjeux de biodiversité** à l'échelle de ce territoire.
- **Outil d'information et d'aide à la décision** pour les collectivités, qui facilite l'intégration des enjeux de biodiversité dans leurs démarches d'aménagement et de gestion

Stratégie biodiversité – Candidature Atlas Communaux Biodiversité

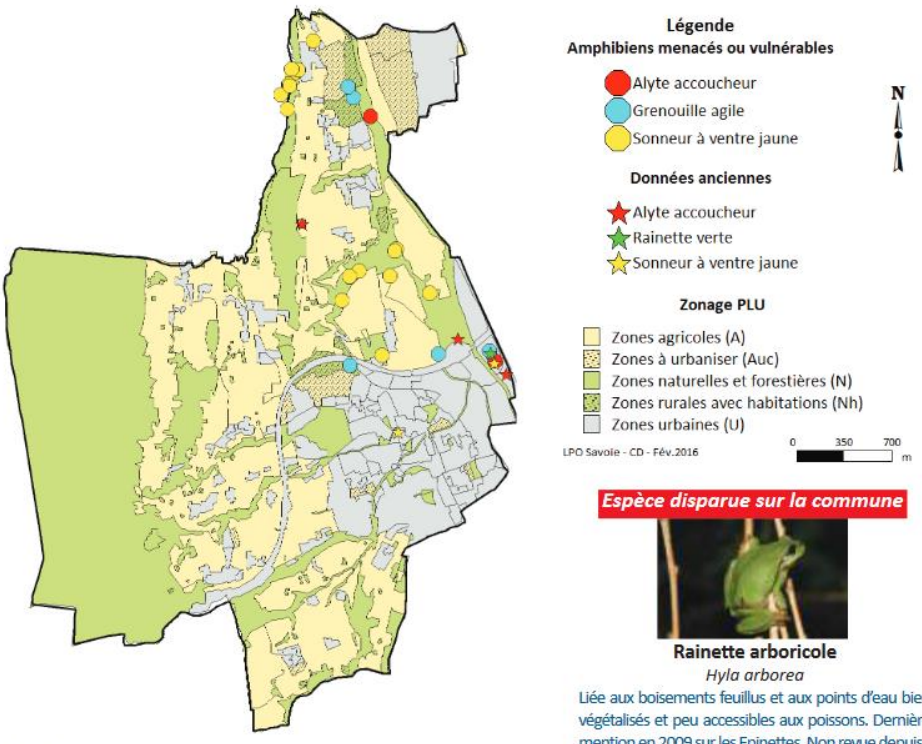
ABC?

Des livrables opérationnels:

- la réalisation d'**inventaires naturalistes** de terrain au cours desquels sont produites des données d'observation et de suivi d'espèces et/ou d'habitats,
- la production de **cartographie d'enjeux de biodiversité** qui pourront être intégrés dans les projets d'aménagement et de valorisation du territoire,
- la production de **publications, rapports ou annexes** relatives à la mise en œuvre de l'ABC et des perspectives qui en découlent.

Ex ABC La Motte servolex

AMPHIBIENS MENACÉS OU VULNÉRABLES



Statut Liste Rouge Savoie	
MENACÉ	VULNÉRABLE
<b>Alyte</b> <i>Alytes obstetricans</i>	<b>Sonneur à ventre jaune</b> <i>Bombina variegata</i>
<b>Grenouille agile</b> <i>Rana dalmatina</i>	<b>Triton palmé</b> <i>Triturus helveticus</i>

## Stratégie biodiversité – Candidature Atlas Communaux Biodiversité

- AAP 2023 probablement 15 avril 2023 – date à paraître 1 mois avant. Etre prêt en **mars 2023**.
  - Les stratégies territoriales sont favorisées. Ex du PNR Vercors – lauréat 2021.
  - Plafond à 250 000 euros d'aide par projet.
  - 80% de financement mais recherche de co-financeurs appréciée pour réduire ce taux.
- ⇒ *Opportunité Fondation du Patrimoine à étudier - rencontre le 07/11.*
- ⇒ Participation des communes max de 2500€ (base de 20% plafond / 20 communes et si pas de co-financeurs)
- Pré-sélection au niveau national puis au niveau régional. 30 % des candidatures retenues (budget 2022 : 2 millions).

Stratégie biodiversité – Candidature Atlas Communaux Biodiversité

OBJECTIFS POUR LE PARC

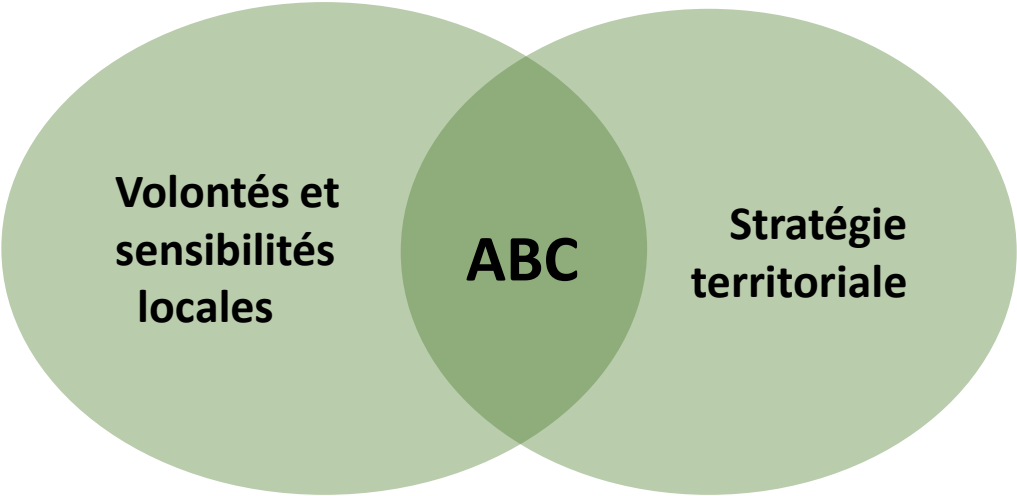
Nouvelle Charte du Parc



Enjeux de conservation de la biodiversité identifiés



Plan d'actions collectif avec les collectivités / associations...  
Dynamiques communales déjà enclenchées

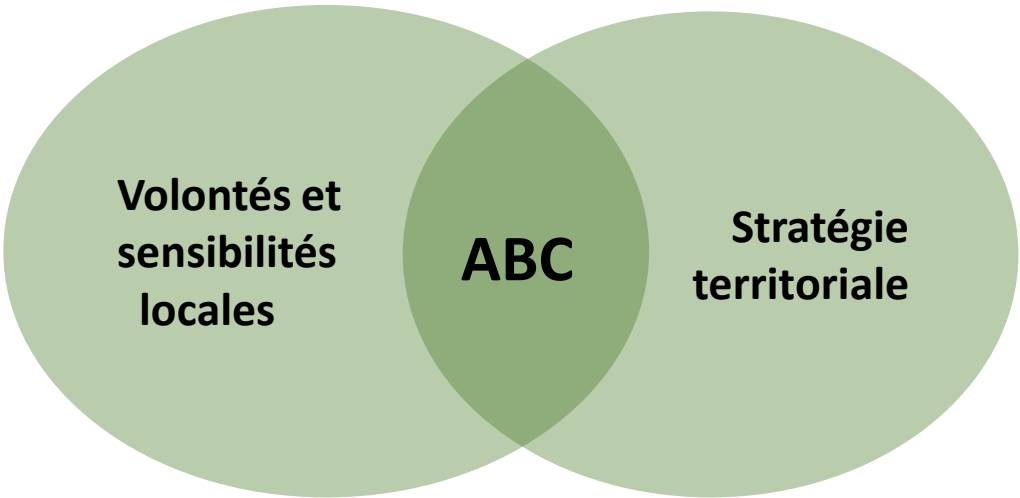


Enclencher une dynamique collective avec l'AAP 2023 – 20 communes

Couvrir à 5 ans le maximum des communes (sous réserve des financements...)

Stratégie biodiversité – Candidature Atlas Communaux Biodiversité

OBJECTIFS POUR LE PARC



**Choix locaux**  
*Par ex : haies, mares, pollinisateurs...*

alimenté par

Connaissance des espèces / trames prioritaires par le Parc

Connaissance des experts partenaires du Parc



Stratégie biodiversité – Candidature Atlas Communaux Biodiversité

OBJECTIFS POUR LE PARC

Choix locaux

Par ex : haies, mares, pollinisateurs...

Déclinaison en actions



alimenté par

Connaissance des espèces / trames prioritaires par le Parc

Connaissance des experts partenaires du Parc

- Inventaires d'expert
- Inventaires participatifs
- Sensibilisation scolaire, grand public
- Outils de communication pour partager votre démarche (expo, poster, vidéo...)



Stratégie biodiversité – Candidature Atlas Communaux Biodiversité

OBJECTIFS POUR LE PARC

ABC BAUGES

BD naturaliste



Géoparc



Inventaire du patrimoine bâti

Observatoire / atlas des paysages ...sonores

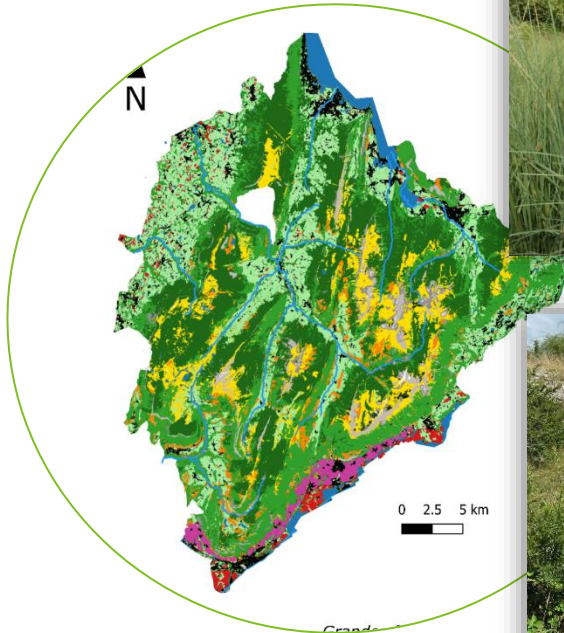




Stratégie biodiversité – Candidature Atlas Communaux Biodiversité

CONSTRUCTION STRATÉGIE BAUGES...

Trame humide



Trame prairie basse altitude

Trame sèche

Tronc commun  
Enjeux espèces / trames  
prioritaires

ATLAS de la  
BIODIVERSITÉ  
communale

Stratégie biodiversité – Candidature Atlas Communaux Biodiversité

CONSTRUCTION STRATÉGIE BAUGES...

Massif des Bauges  
Parc naturel régional - Geopark

Tronc commun  
Enjeux espèces / trames  
prioritaires



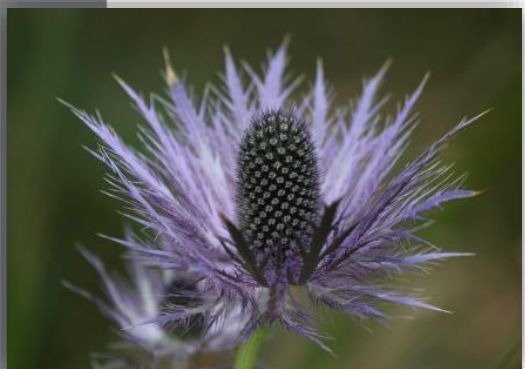
Potentilla delphinensis



Dianthus superbis



Galium glaucum



Eryngium alpinum



Drosera longifolia

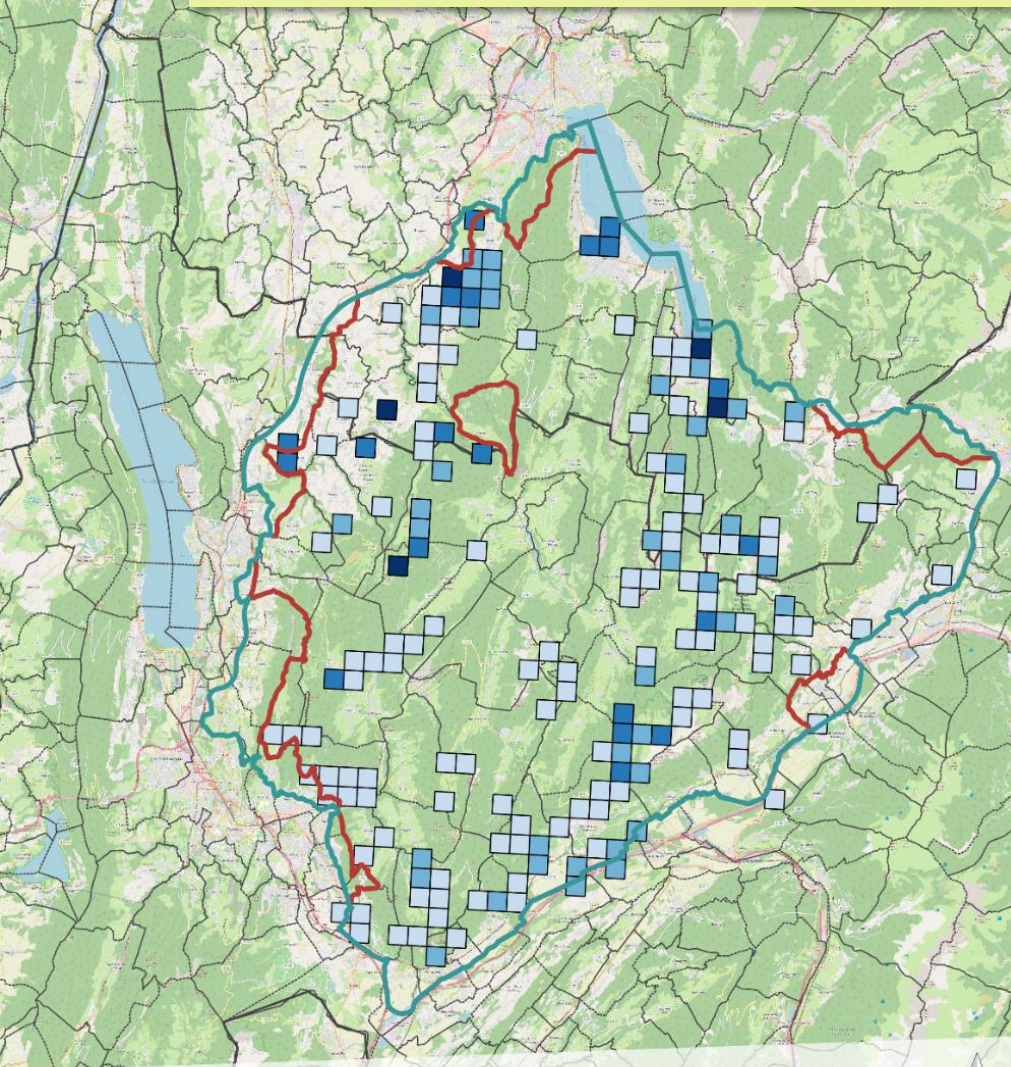


Carex pauciflora



Carex dioica

Stratégie biodiversité – Candidature Atlas Communaux Biodiversité



CONSTRUCTION STRATÉGIE BAUGES...

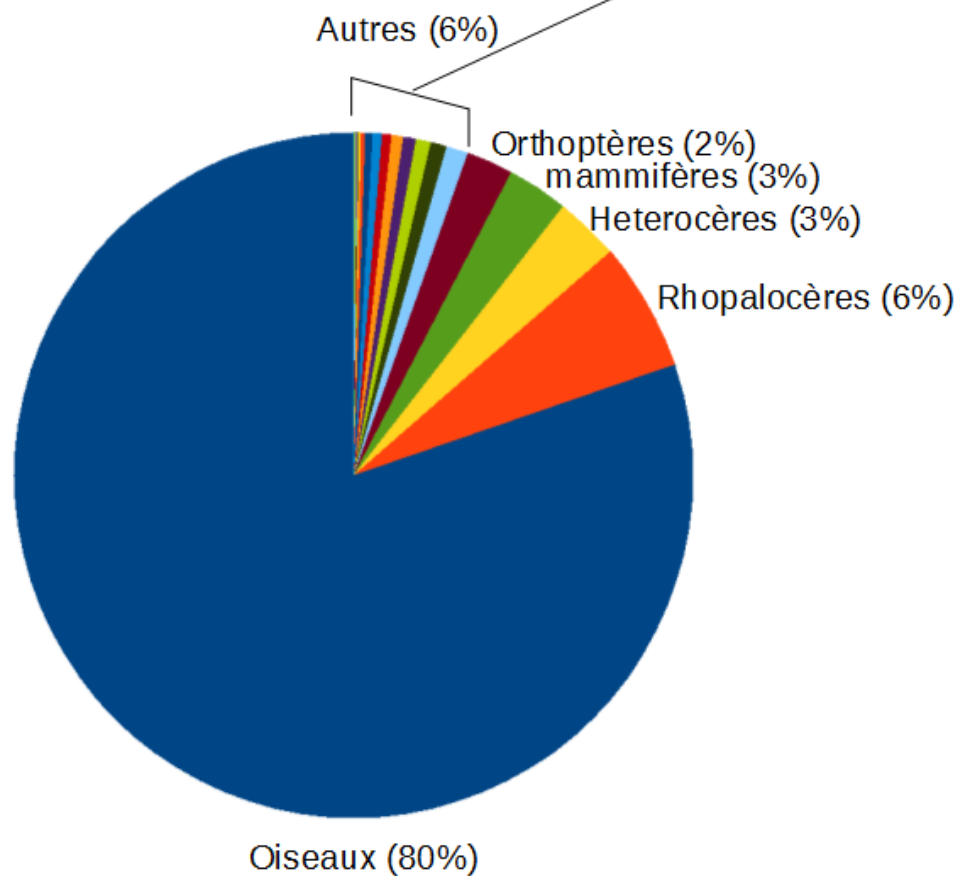
**43 espèces de PC 1 et 2  
+ 5 plantes hôtes d'espèces  
prioritaires faune**

Milieux humides	Milieux semi-ouverts	Milieux ouverts prairiaux	Milieux ouverts secs	Milieux forestiers	Milieux rocheux	Culture
24	1	2	6	1	6	3

**Légende**  
 Nombre d'espèce  
 1  
 1-2  
 2-4  
 4-8

Sources : VisioNature (Réseau LPO en Auvergne-Rhône-Alpes)  
 Limites administratives : OpenStreetMap  
 Fonds de carte : OpenStreetMap  
 Date de réalisation : 2019-09-18  
 Conception : Baptiste Doutau (LPO Haute-Savoie)

Stratégie biodiversité – Candidature Atlas Communaux Biodiversité



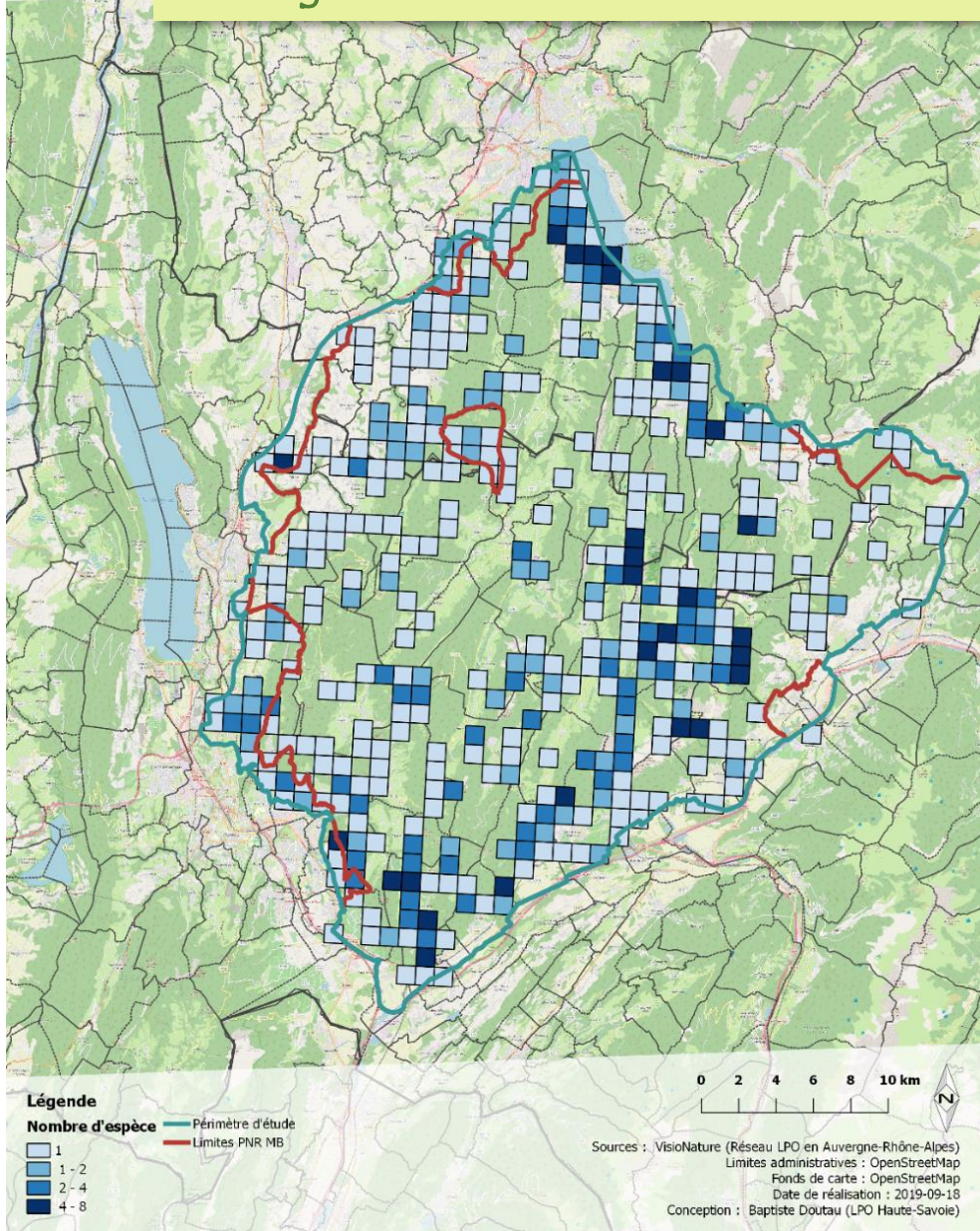
- Reptiles
- Chiroptères
- Amphibiens
- Arachnides
- Coléoptères
- Gastéropodes
- Diptères
- Poissons
- Hyménoptères
- Hémiptères
- Ephéméroptères
- Neuroptères
- Trichoptères
- Crustacés
- Mantès
- Plecoptères
- Bivalves
- Dermaptères
- Myriapodes
- Mecoptères
- Megaloptères
- Annélides
- Hydrozoaires
- Strepsiptères

**2853**  
Espèces  
faunistiques



# Stratégie biodiversité – Candidature Atlas Communaux Biodiversité

## 65 espèces de priorité 1 et 2



Stratégie biodiversité – Candidature Atlas Communaux Biodiversité

Ressources



Partenaires



PNRMB



Atlas Biodiv' Bauges



Outil participatif



## Stratégie biodiversité – Candidature Atlas Communaux Biodiversité



Biodiv' Bauges

Rechercher une espèce Rechercher une commune 

## Bienvenue sur l'atlas de la biodiversité du Parc du Massif des Bauges

Le Parc naturel régional du Massif des Bauges met à votre disposition l'ensemble des espèces sauvages observées sur son territoire par ses agents et son réseau de partenaires.

Chaque nouvelle observation alimente en temps réel les fiches de chaque espèce que vous consultez, dans une volonté de partage et d'enrichissement des connaissances sur la biodiversité.

Cet atlas vous présente des observations réalisées dans le cadre de différents protocoles scientifiques et études menés sur le territoire.

Cependant, il ne s'agit pas d'un inventaire exhaustif ni d'une répartition complète des espèces du Massif des Bauges.

[En savoir plus](#)

# Stratégie biodiversité – Candidature Atlas Communaux Biodiversité

Biodiv' Bauges

Rechercher une espèce

Rechercher une commune

## En quelques chiffres

**156 291**

OBSERVATIONS

[Voir les dernières observations](#)

**4 885**

ESPÈCES

**67**

COMMUNES

**12 307**

PHOTOS

[Galerie photos](#)

## Espèces à découvrir

Faune invertébrée

29 227 observations | 2 602 espèces

Faune vertébrée

17 015 observations | 310 espèces

Flore

109 706 observations | 1 819 espèces



**Mélánippe triste (La)**  
*Epirrhoe tristata*

[Fiche espèce](#)



**Azuré des Coronilles (L')**  
*Plebejus argyrognomon*

[Fiche espèce](#)



**Gobemouche gris**  
*Muscicapa striata*

[Fiche espèce](#)



**Couleuvre d'Esculape (La)**  
*Zamenis longissimus*

[Fiche espèce](#)



**Nasturtium officinale**

[Fiche espèce](#)



**Polygala amer**  
*Polygala amarella*

[Fiche espèce](#)

## Les 100 dernières observations



Grosbec casse-noyaux | *Coccothraustes coccothraustes* | 11/12/2021



Stratégie biodiversité – Candidature Atlas Communaux Biodiversité

Biodiv' Bauges

Rechercher une espèce

Rechercher une commune

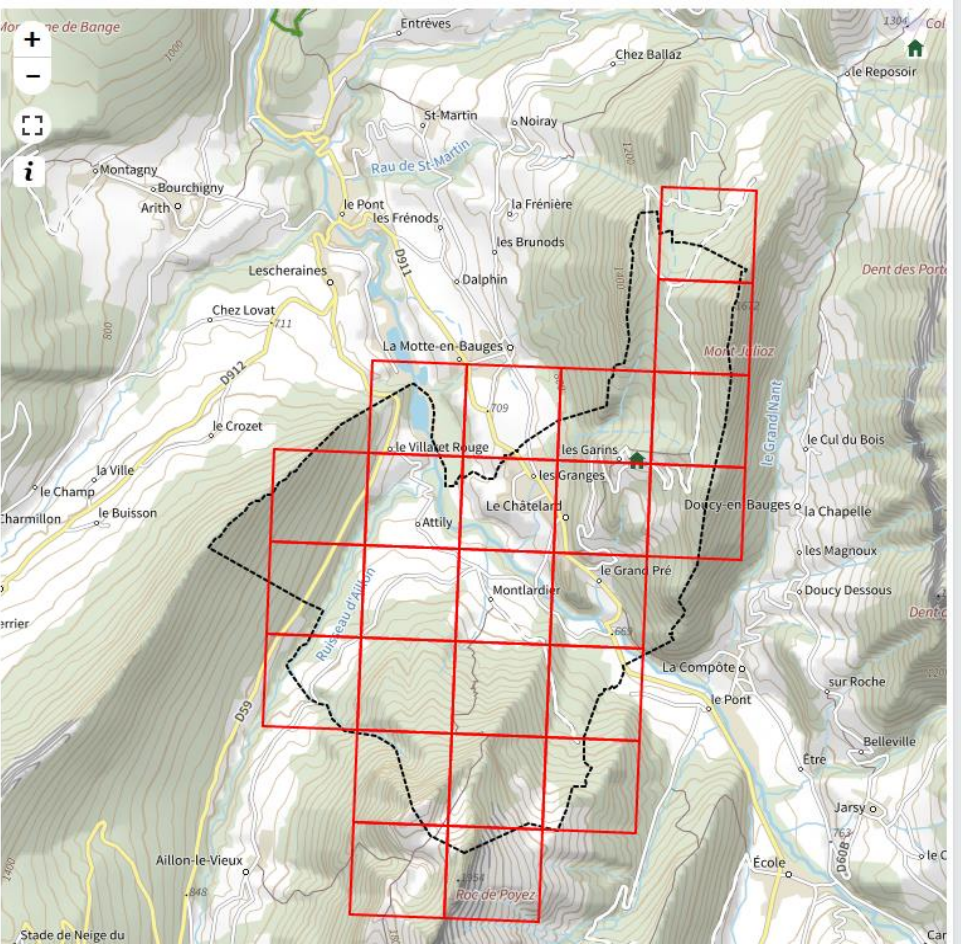
Commune de Le Châtelard

2 186 observations  
 701 espèces  
 23 observateurs

Show 50 entries  Rechercher dans la list

Groupe	Nom Scientifique	Nom Vernaculaire	Protection	Patrimonial	Nombre d'observation(s)	Observations	Fiche
	<i>Salmo trutta</i> Linnaeus, 1758	Truite de mer, Truite commune, Truite d'Europe			26		
	<i>Cinclus cinclus</i> (Linnaeus, 1758)	Cincla plongeur			23		
	<i>Fagus sylvatica</i> L., 1753	Hêtre, Hêtre commun, Fouteau			20		
	<i>Fraxinus excelsior</i> L., 1753	Frêne élevé, Frêne commun			18		
	<i>Gryllus campestris</i> Linnaeus, 1758	Grillon champêtre, Grillon des champs, Gril, Riquet, Cricri, Grésillon, Grillon			17		

1000 dernières observations sur la commune de Le Châtelard





# Outil participatif

■ Accueil

Enquêtes

A propos

Se connecter

Créez votre compte

## Les enquêtes C.Biodiv

*Aidez-nous à mieux connaître la biodiversité de la métropole clermontoise en partageant ici vos observations.  
Débutant ou plus expérimenté, tout le monde peut participer !*



Stratégie biodiversité – Candidature Atlas Communaux Biodiversité

# Outil participatif

■ Accueil    Enquêtes    A propos    Se connecter  
Créez votre compte

  
**624**  
OBSERVATIONS

  
**24**  
ESPÈCES

  
**265**  
OBSERVATEURS

  
**4**  
ENQUÊTES



Ca bave pour nous

Aidez-nous à inventorier ces êtres gluants encore mal connus !



En quête de voisinage

Dans votre jardin, derrière vos volets, dans le pré d'à côté... Connaissez-vous ces espèces qui vivent près de chez vous ?



Comptons nos hirondelles

Saurez-vous trouver les nids de ces belles migratrices ?



Mission Hérisson

Avez-vous vu cette boule de piquants ?



Stratégie biodiversité – Candidature Atlas Communaux Biodiversité

# Outil participatif



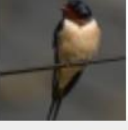





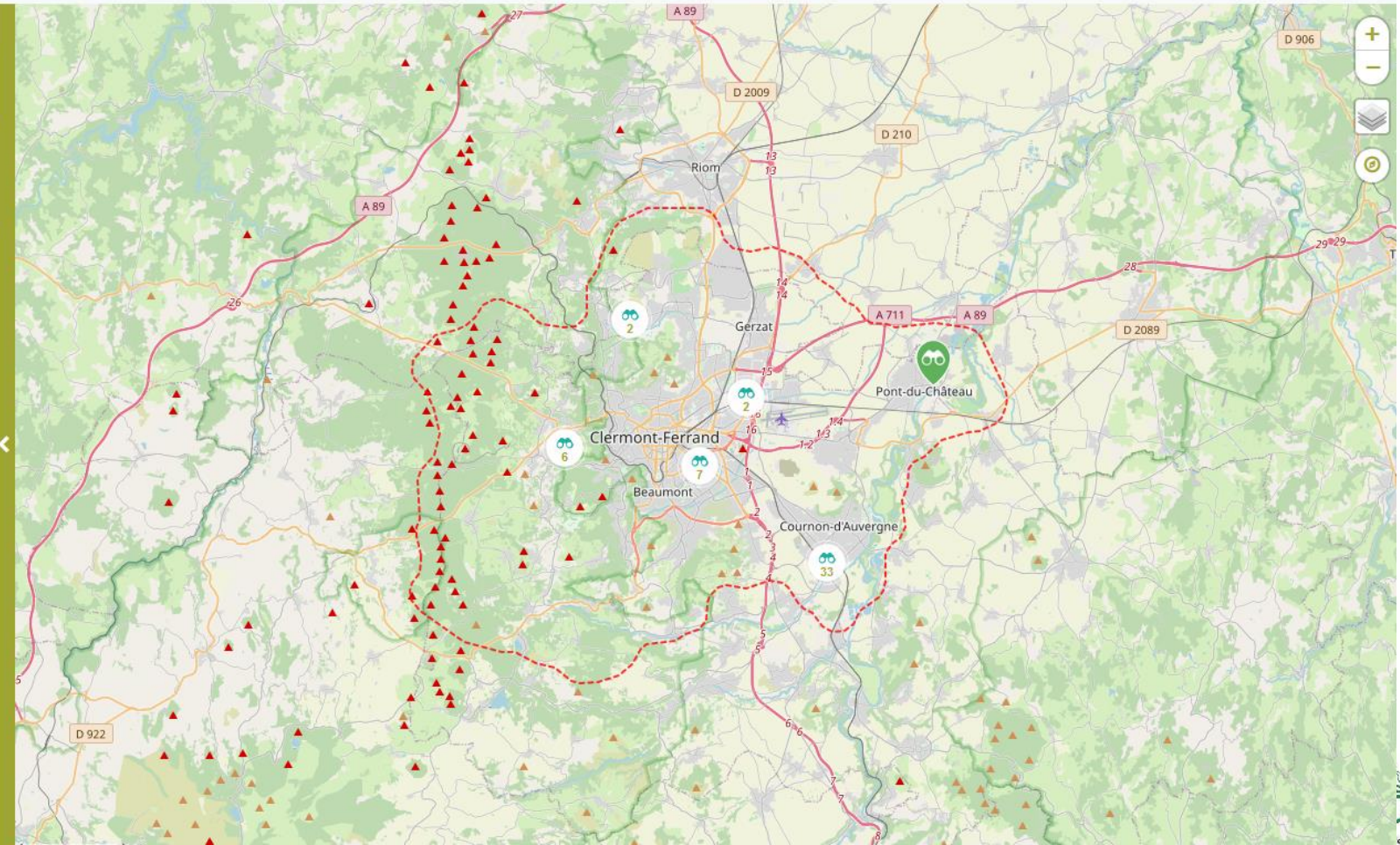
Accueil   Enquêtes   A propos   [Se connecter](#)  
Créez votre compte

Toutes espèces   Toutes communes

Observations 51

Ajouter

-  Hirondelle de fenêtre  
Anonyme  
le 2022-06-26 à Aubière
-  Hirondelle rustique  
Caro  
le 2022-04-22 à Orcines
-  Hirondelle rustique  
philou  
le 2021-09-08 à Orcines
-  Hirondelle rustique  
Anonyme  
le 2021-09-03 à Clermont-Ferrand
-  Hirondelle de fenêtre  
JACHA48  
le 2021-08-05 à Le Cendre
-  Hirondelle de fenêtre  
JACHA48  
le 2021-08-05 à Le Cendre



Stratégie biodiversité – Candidature Atlas Communaux Biodiversité

Outil participatif



AJOUTER UNE OBSERVATION

**i** Information  
Pensez à bien renseigner le nombre de nids comptés, s'ils étaient occupés ou non et combien étaient endommagés, merci !

Sélectionnez une espèce



Informations complémentaires

Date de l'observation: 03 / 10 / 2022  
Dénombrement: 1

L'observation concerne \*

- Un nid
- Un oiseau

Commentaire

Votre commentaire

Ajouter une photo Déposez vos photos ici ! (5 max)

Où avez-vous observé cette espèce ?

Toutes espèces Toutes communes

Observations 51

- Hirondelle de fenêtre - Anonyme - le 2022-06-26 à Aubière
- Hirondelle rustique - Caro - le 2022-04-22 à Orcines
- Hirondelle rustique - philou - le 2021-09-08 à Orcines
- Hirondelle rustique - Anonyme - le 2021-09-03 à Clermont-Ferrand
- Hirondelle de fenêtre - JACHA48 - le 2021-08-05 à Le Cendre
- Hirondelle de fenêtre - JACHA48 - le 2021-08-05 à Le Cendre

Accueil Enquêtes A propos Se connecter Créez votre compte

Validation  
Intégration Atlas

Visite ABC / TEN de la Motte Servolex  
6/10/2022



Construction d'une mare



Inventaire participatif



Désimperméabilisation cour de l'école



Jardin potager en bois local

## Désimperméabilisations partielles des parkings



## Jardin partagé sur espace désimperméabilisé

## Rénovation éclairage public



## Plantation de haies en essences locales

Stratégie biodiversité – Candidature Atlas Communaux Biodiversité

# Démarche et calendrier

COPIL  
30/09

COPIL

COPIL

Dépôt  
mi-avril  
2023

OCT 22

NOV 22

DEC 22

JAN 22

FEV 22

MARS 22

Délibération  
principe d'une  
candidature au CS  
du **25 Octobre**

Appel à Manifestation  
d'Intérêt (AMI) auprès des  
communes

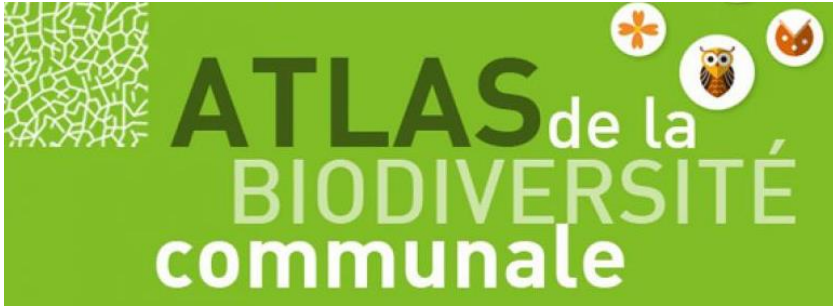
Réunion lancement **14/11**

Diffusion AMI **15/11**

Fin AMI **31/12/2022**

Etude résultats AMI  
Priorisation communes  
  
Travail avec les  
partenaires sur les fils  
rouges et propositions  
complémentaires Parc  
et experts partenaires

Sélection des 20 communes  
  
Ecriture candidature  
  
Planification sur 5 ans





# Appel à manifestation d'intérêt

## AMI

Réunion lancement  
14 nov à 17h30  
Maison du Parc

*Quelles thématiques souhaitez-vous travailler, quelles sensibilités locales? Réunion publique.*

*Quelles priorités pour vous d'avoir ces données? aménagements, urbanisme, programme pédagogique...*

*Etes-vous prêts à agir?*

*Démarches déjà enclenchées en faveur de la biodiversité*

*Démarche "pluri-communale" (noyau de 2 à 3 communes max)*

## Tour des Bauges à vélo – Stratégie Espace 2021-2027 valléen

- ✓ Coût d'objectif de **295 000 €** :
  - Accompagnement à la mise en œuvre du projet : **30 000 €**
  - Investissement en termes de communication print et web : **30 000 €**
  - Investissements en termes de signalétique sur site (balisage, jalonnement, lames chapô TDBV) + qualification d'aires d'accueils vélo (abri, tables, cerceaux, outils de valorisation des patrimoines, médias d'interprétation), matériels et prestations itinérances jeunes : **200 000 €**
  - Dépenses de formation/animation, éducteurs socio/professionnels prescripteurs, accompagnement vélo : **35 000 €**

**Prise en charge des frais de personnel** : 29 500 € (10% des coûts directs)  
**et des coûts indirects** : 16 225 € (5% des coûts directs).

**Le nouveau coût d'objectif s'établi alors à 340 725 € HT.**

**Le plan de financement du projet est envisagé selon la répartition suivante :**

**Union Européenne – FEDER Espace valléen : 160 140 € (47%)**

**Région AURA – Espace valléen : 102 217 € (30%)**

**Autofinancement 78 368 € (23%)**

## Signature de la convention Petite Ville de Demain (PVD) de Faverges-Seythenex

Le **programme Petites villes de demain** donne aux communes de moins de 20 000 habitants, qui exercent des fonctions de centralités et présentent des signes de fragilité, les moyens de **concrétiser leurs projets de territoire pour conforter leur statut de villes dynamiques, respectueuses de l'environnement, où il fait bon vivre.**

Ce programme constitue une boîte à outils au service des territoires, dans le cadre du **plan de relance** et qui s'inscrit directement dans le cadre des **Contrats territoriaux de Relance et de Transition Ecologique (CRTE).**

- La Ville de **Faverges-Seythenex** a été retenue le **14 décembre 2020** pour participer au programme.
- La **convention cadre pluriannuelle « Petites Villes de Demain »**, valant Opérations de Revitalisation de Territoire (ORT) pour 2 périmètres de la commune de Faverges-Seythenex et de Doussard, sera **signée début décembre 2022**, pour acter l'engagement réciproque de l'Etat et des collectivités bénéficiaires jusqu'à la fin du programme (mars 2026).

La convention :

- précise les **ambitions retenues pour le territoire**, son **articulation avec l'ensemble des documents cadres et le CRTE**
- explicite l'ensemble des **engagements des différents partenaires** pour la période d'engagement,
- recense **les aides déjà accordées**,
- mobiliser **les moyens, outils et dispositifs financiers existants** au profit des collectivités, entreprises et population du territoire, sur des **axes d'action et projets qui seront prioritaires** dans le cadre des appels à projets à venir.



## Signature de la convention Petite Ville de Demain (PVD) de Faverges-Seythenex

La fédération des PNR s'est engagée à accompagner les Petites Villes de demain volontaires par la démarche **d'Ateliers Hors les Murs** qui permettent à des étudiants de cursus pluridisciplinaires de répondre à une problématique opérationnelle d'une commune. A Faverges Seythenex, la **mise en valeurs des patrimoines** (bâti, culturel, géologique, industriel, naturel...) a été retenue pour l'atelier Hors les Murs et proposée au programme d'action 2022 du Parc.

Le PNR est déjà membre du **comité de pilotage** et du **comité de projet** PVD qui se sont réunis régulièrement en 2021 et 2022.

En tant que signataire de la convention cadre, il sera membre :

- Du **comité de projet**, qui se réunira annuellement,
- Du **comité de pilotage** qui se réunira trimestriellement,
- Du **comité technique** de l'ORT, qui se réunira au besoin.

*La Parc a également accompagné la démarche de Transition de la commune de Faverges Seythenex en 2021 et 2022, sur laquelle s'appuie la convention PVD*

Le Parc sera également **partenaire associé** de plusieurs **fiches action** annexées à la convention :

- Aménagement de la place de la Sorbonne (espaces publics, commerces, logements)
- Ilot Prudhomme (diversification de l'offre de logements)
- Ilot Nicolas Blanc (réhabilitation du bâti et diversification de l'offre de logements)
- Opération du hameau de Viuz (production de logements neufs exemplaires et accessibles, construction bois)
- Réflexion sur le devenir de la Sambuy
- Création d'une dynamique collective avec la Fabrique des Transitions
- Valorisation d'un parcours patrimonial du territoire – Atelier Hors les murs
- Mise en œuvre d'un Projet Alimentaire Territorial (PAT)
- Elaboration d'un guide pour la réhabilitation du patrimoine bâti ancien
- Conservation et valorisation des vestiges archéologiques du site du Thovey

## Soutien aux projets pédagogiques scolaires de découverte du territoire 2022-2023

# Année scolaire 2022-2023

Programme pédagogique	Nombre de classes sensibilisées	Montant total des subventions accordées et des prises en charges d'animations et de transports
Une école – un site	48 classes	15 000€
Les ateliers découvertes du Chéran	26 classes	16 000€
Touche du bois	9 classes	11 403.20€
Natura 2000	1 classe	1 260€
Sors en montagne, versant Bauges	3 classes	1 080€
<b>TOTAL PRIMAIRE</b>	<b>87 classes</b> (112 en 2021-2022)	
Geo Parc-cours Collégiens	9 classes	6 622€
Geo Parc-cours Lycéens	0 classe	/
Le bois ça vous branche ?	20 classes	Financé par Evoforest et le CD de la Savoie
<b>TOTAL SECOND DEGRE</b>	<b>29 classes</b> (49 en 2021-2022)	

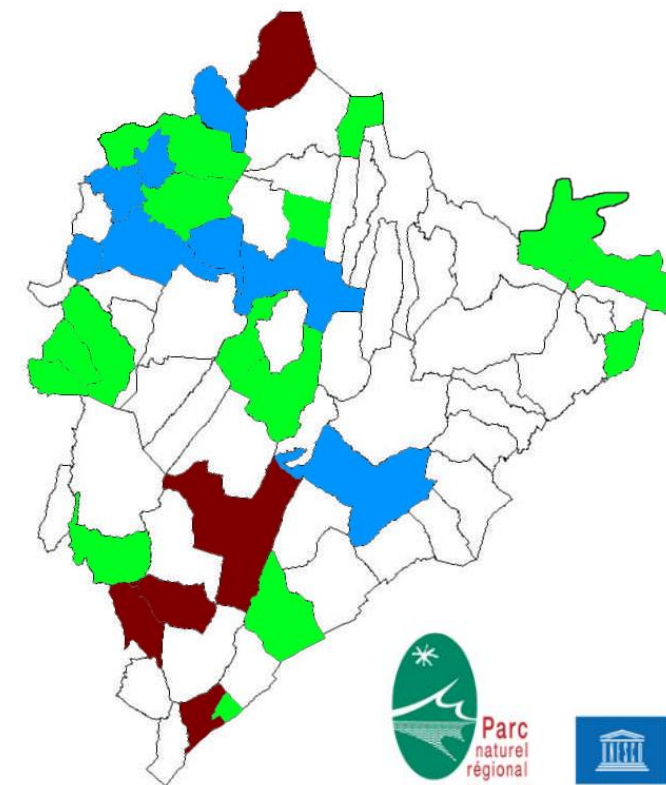


## Soutien aux projets pédagogiques scolaires de découverte du territoire 2022-2023

Etablissements bénéficiaires	Circonscription	Montant de la subvention
Ecole de Pallud	Albertville	1 200€
Ecole de Method	Albertville	1 200€
Ecole de Lescheraines	Combe de Savoie	800€
Ecole d'Arbin	Combe de Savoie	900€
Ecole de Saint-Jean-d'Arvey	Combe de Savoie	1 200€
Ecole du Châtelard	Combe de Savoie	1 200€
Ecole du Montcel	Aix-les-Bains	1 200€
Ecole de Trévignin	Aix-les-Bains	1 200€
Ecole de Pugny-Chatenod	Aix-les-Bains	1 200€
Ecole de Viuz-la-Chiésaz	Rumilly	600€
Ecole de Gruffy	Rumilly	800€
Ecole de Alby-sur-Chéran	Rumilly	1 100€
Ecole de Duingt	Annecy Sud	1 200€
Ecole de Val-de-Chaise	Annecy Sud	900€
Ecole de La-Chapelle-Saint-Maurice	Annecy Sud	300€

Proposition de répartition de l'enveloppe budgétaire (15 000€) :

- 450€ par classe  
Plafond par école : 1 200€



## Modification du RIFSEEP

<u>Détermination de l'IFSE par cadre d'emplois</u>			
Groupes	Emplois concernés	Montants annuels maximum de l'IFSE Agents non logés	Montants annuels planchers de l'IFSE Agents non logés
<b>Attachés</b>			
Groupe 1	Responsable administratif et financier	10000	1100
Groupe 2	Chargé de mission avec fonction d'encadrement	9000	1100
Groupe 3	Chargé de mission	8000	1100
<b>Rédacteurs</b>			
Groupe 1	Responsable de la gestion financière des programmes-assistant administratif et financier	6500	1100
Groupe 2	Responsable administratif et financier	10000	1100
<i>Groupe 3</i>	<i>Assistant territorial de conservation du patrimoine</i>	<i>5000</i>	<i>1100</i>
<i>Groupe 4</i>	<i>Assistant ressources humaines</i>	<i>-</i>	<i>1100</i>
<b>Adjoint administratifs</b>			
Groupe 1	Coordonnateur de la gestion financière des programmes-assistant administratif et financier	6000	1800
Groupe 2	Assistant administratif et financier des maisons thématiques	5000	1100
Groupe 3	Assistant administratif et financier	4000	1100

## Modification du RIFSEEP

<b>Ingénieurs territoriaux</b>			
Groupe 1	Directeur	16000	10000
Groupe 2	Directeur adjoint	13000	8000
Groupe 3	Chargé de mission avec fonction d'encadrement	9000	1100
Groupe 4	Chargé de mission	8000	1100
<b>Techniciens territoriaux</b>			
Groupe 1	Chargé de mission	8500	1100
Groupe 2	Technicien chargé de l'entretien des sentiers	7000	1100
<b>Adjoints techniques</b>			
Groupe 1	Logisticien	2500	1080
<b>Attachés territoriaux de conservation du patrimoine</b>			
Groupe 1	Chargé de mission avec fonction d'encadrement	9000	1100
Groupe 2	Chargé de mission	8000	1100
<b>Adjoint territorial du patrimoine</b>			
Groupe 1	Agent d'accueil et gestion des maisons thématiques	5000	1100



## Fonctionnement dépenses

DEPENSES FONCTIONNEMENT			
<b>1.1.1. Déficit reporté 2020</b>	- €	- €	- €
	<b>Budget 2022</b>	<b>DM 2 2022</b>	<b>Budget total 2022</b>
<b>1.1.2. Fonctionnement de la structure</b>	<b>880 007 €</b>	<b>- 29 014 €</b>	<b>850 993 €</b>
<i>Salaires et charges de personnel (9 postes / 8,8 ETP) (1 renfort RH / 0,5 ETP)</i>	461 783 €	-16 374 €	445 409 €
<i>CIA</i>	13 002 €		13 002 €
<i>Stages</i>	14 640 €	- 12 640 €	2 000 €
<i>Hébergement stagiaires MFF</i>	6 000 €		6 000 €
<i>Formation, assurance du personnel</i>	46 020 €		46 020 €
<i>Actions sociales</i>	21 382 €		21 382 €
<i>Dépenses de gestion courante</i>	122 620 €		122 620 €
<i>Déplacements</i>	33 700 €		33 700 €
<i>Communication, frais de représentation,</i>	56 000 €		56 000 €
<i>Etudes et recherches</i>	16 250 €		16 250 €
<i>Cotisations</i>	25 000 €		25 000 €
<i>Charges financières</i>	4 810 €		4 810 €
<i>Elus P + 6 VP + CSES (indemnités, déplacements)</i>	58 800 €		58 800 €

## Fonctionnement dépenses

	Budget 2022	DM 2 2022	Budget total 2022
<b>1.1.3. Charges exceptionnelles</b>	<b>44 931 €</b>	<b>+5 346 €</b>	<b>50 277 €</b>
<i>Dépenses imprévues</i>	44 931 €	+ 5 346 €	50 277 €
<i>Charges exceptionnelles, prov pour risque</i>			
	<b>Budget 2022</b>	<b>DM 2 2022</b>	<b>Budget total 2022</b>
<b>1.1.4. Opérations d'ordre</b>	<b>166 000 €</b>	<b>- €</b>	<b>166 000 €</b>
<i>Amortissement des biens</i>	166 000 €		166 000 €
	<b>Budget 2022</b>	<b>DM 2 2022</b>	<b>Budget total 2022</b>
<b>1.1.5. Fonctionnement Chartreuse d'Aillon</b>	<b>159 281 €</b>	<b>+ 0 €</b>	<b>159 281 €</b>
<i>Coût de fonctionnement</i>	67 970 €	+ 4 590 €	72 560 €
<i>Dépenses personnel (3 postes / 2,5 ETP)</i>	91 311 €	- 4 590 €	86 721 €

## Fonctionnement dépenses

	Budget 2022	DM 2 2022	Budget total 2022
<b>1.1.6. Dépense de personnel d'ingénierie</b> (Cœur métier : 10 agents / 10 ETP) (Sur programmes temporaires : 7 agents / 6,5 ETP)	719 883 €	- 43 200 €	676 683 €
	Budget 2022	DM 2 2022	Budget total 2022
<b>1.1.7. Programme d'actions projets</b> (62 projets)	947 750 €	- 55 394 €	892 356 €
	Budget 2022	DM 2 2022	Budget total 2022
<b>TOTAL DEPENSES</b>	<b>2 917 852 €</b>	<b>-122 262 €</b>	<b>2 795 590 €</b>

Fonctionnement recettes

RECETTES FONCTIONNEMENT			
<b>1.2.1. Excédent reporté 2021</b>	<b>303 245 €</b>	<b>- €</b>	<b>303 245 €</b>
	<b>Budget 2022</b>	<b>DM 2 2022</b>	<b>Budget total 2022</b>
<b>1.2.2. Cotisations statutaires</b>	<b>1 266 599 €</b>	<b>+ 5 206 €</b>	<b>1 271 805 €</b>
<i>REGION</i>	<i>707 004 €</i>		<i>707 004 €</i>
<i>Conseil Savoie-Mont-Blanc</i>	<i>250 332 €</i>	<b>+ 5 206 €</b>	<i>255 538 €</i>
<i>COMMUNES</i>	<i>170 340 €</i>		<i>170 340 €</i>
<i>VILLES PORTES</i>	<i>98 522 €</i>		<i>98 522 €</i>
<i>EPCI</i>	<i>40 401 €</i>		<i>40 401 €</i>
<b>1.2.3. Participation de l'Etat</b>	<b>100 000 €</b>		<b>100 000 €</b>

## Fonctionnement recettes

	Budget 2022	DM 2 2022	Budget total 2022
<b>1.2.4. Autres recettes</b>	<b>60 041 €</b>	<b>- €</b>	<b>60 041 €</b>
<i>Produits services, ventes, FCTVA de fonct,</i>	7 201 €		7 201 €
<i>CASMB</i>	19 740 €		19 740 €
<i>Absences, rembourst sur charges et rémunérations</i>	33 100 €		33 100 €
	Budget 2022	DM 2 2022	Budget total 2022
<b>1.2.5. Opérations d'ordre</b>	<b>87 500 €</b>	<b>- €</b>	<b>87 500 €</b>
<i>Amortissement subventions</i>	87 500 €		87 500 €
	Budget 2022	DM 2 2022	Budget total 2022
<b>1.2.6. Produits Chartreuse d'Aillon</b>	<b>20 000 €</b>	<b>- €</b>	<b>20 000 €</b>
<i>Produits ventes</i>	20 000 €		20 000 €
<i>Subv exceptionnelles Département 73</i>	- €		- €

Fonctionnement recettes

	Budget 2022	DM 2 2022	Budget total 2022
<b>1.2.7. Subventions postes d'ingénierie</b> (17 subventions)	322 696 €		322 696 €
	Budget 2022	DM 2 2022	Budget total 2022
<b>1.2.8. Programme d'actions subventions</b> (73 subventions)	757 771 €	- 127 468 €	630 303 €
	Budget 2022	DM 2 2022	Budget total 2022
<b>TOTAL RECETTES</b>	<b>2 917 852 €</b>	<b>-122 262 €</b>	<b>2 795 590 €</b>

## Investissement dépenses

DEPENSES INVESTISSEMENT			
	2021		
<b>2.1.1. Déficit reporté</b>	<b>112 894 €</b>		
	<b>Budget 2022</b>	<b>DM 2 2022</b>	<b>Total 2022</b>
<b>2.1.2. Emprunts</b>	<b>12 541 €</b>	<b>- €</b>	<b>12 541 €</b>
<i>Emprunt capital extension siège</i>	<i>12 541 €</i>		<i>12 541 €</i>
	<b>Budget 2022</b>	<b>DM 2 2022</b>	<b>Total 2022</b>
<b>2.1.3. Equipement</b>	<b>33 539 €</b>	<b>0 €</b>	<b>33 539 €</b>
<i>Informatique, véhicules, MT</i>	<i>20 000 €</i>		<i>20 000 €</i>
<i>Dépenses imprévues</i>	<i>13 539 €</i>		<i>13 539 €</i>

Investissement dépenses

	Budget 2022	DM 2 2022	Total 2022
<b>2.1.4. Opérations d'ordre</b>	<b>87 500 €</b>	<b>- €</b>	<b>87 500 €</b>
<i>Amortissement subventions</i>	87 500 €		- €
	<b>Budget 2022</b>	<b>DM 2 2022</b>	<b>Total 2022</b>
<b>2.1.5. Programme d'actions (28 projets)</b>	<b>659 830 €</b>	<b>- 155 105</b>	<b>504 725 €</b>
	<b>Budget 2022</b>	<b>DM 2 2022</b>	<b>Total 2022</b>
<b>TOTAL DEPENSES INVESTISSEMENT</b>	<b>906 304 €</b>	<b>- 155 105</b>	<b>751 199 €</b>



## Investissement recettes

RECETTES INVESTISSEMENT			
	Budget 2022	DM 2 2022	Total 2022
<b>2.2.3. Autres</b>	27 869 €	- €	27 869 €
<i>FCTVA</i>	27 869 €		27 869 €
	Budget 2022	DM 2 2022	Total 2022
<b>2.2.4. Opérations d'ordre</b>	185 825 €	- €	185 825 €
<i>Amortissement des biens</i>	166 000 €		166 000 €
<i>Virement excédent fonctionnement 2021</i>	19 825 €		19 825 €
	Budget 2022	DM 2 2022	Total 2022
<b>2.2.5. Programme d'actions subventions (54 subventions)</b>	692 610 €	- 155 105	537 505 €
	Budget 2022	DM 2 2022	BP 2022
<b>TOTAL RECETTES INVESTISSEMENT</b>	<b>906 304 €</b>	<b>- 155 105</b>	<b>751 199 €</b>

## Avis de la fédération

Amélioration possibles de la Charte :

- ✓ Davantage laisser percevoir la plus-value Parc sur certaines thématiques
- ✓ La thématique de l'innovation / expérimentation sur laquelle le parc est particulièrement engagé ne ressort que très peu à la lecture de la Charte
- ✓ Le Parc est actif et innovant sur le sujet de l'éducation (ressenti lors de la visite) et moins perçu dans la mesure
- ✓ Volonté de maintenir un tourisme sobre pourrait davantage apparaître, l'idée d'un développement contenu du tourisme ne ressort pas avec évidence. Le Parc doit veiller à ce que le tourisme s'inscrive le plus possible dans une dimension « zéro impact »
- ✓ La Charte doit indiquer l'état de préservation des corridors écologiques internes
- ✓ Sur la thématique de l'énergie, la Charte doit présenter la situation locale énonçant que les communautés d'agglomération sont mobilisées sur ce sujet important
- ✓ Eolien pas une problématique sur le territoire mais il est recommandé que la Charte contienne une phrase de positionnement y compris sur le développement des autres énergies renouvelables
- ✓ La Fédération portera une attention particulière aux moyens financiers et humains dont disposera le Parc pour la mise en œuvre de sa Charte et à l'inscription de ses moyens dans le temps

## Avis de la fédération

- ✓ Projet de territoire ambitieux qui correspond au niveau attendu pour une 3<sup>ème</sup> Charte
- ✓ Le Parc affirme sa maturité et la volonté d'accentuer la cohérence des politiques et actions portées par les différents acteurs sur le territoire
- ✓ Existence d'une identité massif des Bauges, d'une unité et complémentarité autour du territoire et de ses ressources
- ✓ Élus et socio-professionnels montrent leur croyance dans l'outil parc naturel régional et leur dynamisme à l'utiliser
- ✓ Le Parc a également su montrer son rôle d'ensemblier, il constitue un espace de discussion indispensable pour le territoire
- ✓ Concernant le sujet de l'urbanisme et du « zéro artificialisation nette » : méthodologie travaillée et ambitieuse pour son territoire, qui s'accompagne de la mise en place d'objectifs, l'importance d'un travail en coopération avec les collectivités locales
- ✓ Le Bureau souligne le travail rigoureux du Parc dans l'élaboration d'une Charte signalétique exemplaire
- ✓ Le Bureau émet un avis favorable sur le projet de Charte et de plan de Parc présentés par le Parc naturel régional. Le Bureau tient à saluer le travail réalisé par l'équipe du Parc, les élus et l'ensemble des acteurs
- ✓ **Adopté à l'unanimité**

## Réalisation d'une synthèse de la Charte

- ✓ Projet de Charte 2023-2038 approuvé par la Région et par le Syndicat mixte du Parc mars 2022
- ✓ Avis du Conseil National de Protection de la Nature et de la Fédération des Parcs en septembre 2022
- ✓ Avis du Préfet de Région est attendu dans les prochains mois
- ✓ Le projet de Charte devra ensuite être soumis à l'évaluation environnementale par l'inspection générale de l'environnement puis à enquête publique début 2023
- ✓ Présentations à faire auprès des communes et des EPCI avant l'approbation du projet
- ✓ Souhait de disposer d'un document de synthèse de la Charte (comprendre le projet de territoire dans sa globalité et ses mesures proposées, faire le lien avec le projet complet, permettre aux habitants et partenaires de prendre connaissance du projet)

Dépenses (TTC)		Recettes	
Réalisation d'un document de synthèse de la Charte	16 428 €	Région Auvergne Rhône-Alpes (100% TTC)	16 428 €
<b>TOTAL</b>	<b>16 428 €</b>	<b>TOTAL</b>	<b>16 428 €</b>